

CONSIGNES DE SECURITE IMPORTANTES

Ne laissez pas les enfants jouer avec les commandes de la porte.

Maintenez les télécommandes hors de portée des enfants.

Surveillez le mouvement de la porte et maintenez toute personne éloignée jusqu'à ce que la porte soit totalement ouverte ou fermée.

Attention lorsque vous activez le dispositif de déblocage manuel, car la porte pourrait tomber soudainement en raison du mauvais état des ressorts ou d'un déséquilibre de la porte. Le mode d'utilisation détaillé du dispositif de déblocage manuel doit être fourni par le fabricant ou l'installateur du dispositif.

Examinez fréquemment l'installation pour détecter tout signe d'usure, d'endommagement ou de déséquilibre. N'utilisez pas la porte si une réparation ou un réglage s'imposent, car cela pourrait occasionner des dommages.

UTILISATION DE L'APPAREIL

Cet appareil est conçu pour l'automatisation de portes de garage selon la description générale. Il n'est pas garanti pour des utilisations autres. Le fabricant se réserve le droit de modifier les caractéristiques techniques des appareils sans préavis.

Quand le coffret émet **4 bips à intervalle régulier**, il est impératif de changer les deux piles (2x LR06/1,5V AA) du R-SENS (boîtier situé au milieu de la lame finale).

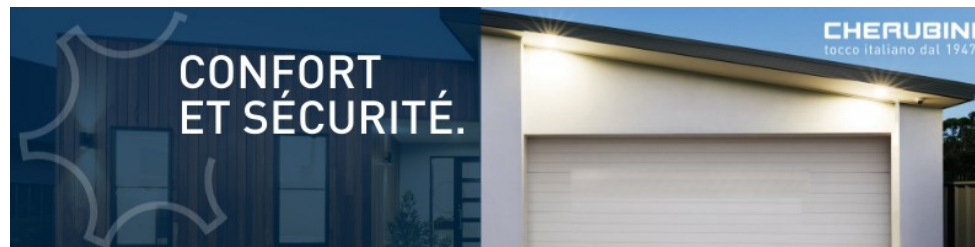


Avant de jeter l'appareil, les piles doivent être retirées et déposées dans un point de collecte.

- DIGICODE : 2x LR03 / 1,5V AAA
- EMETTEUR: 1x CR2032 / 3V

DECLARATION DE CONFORMITE UE

Le produit CONTROL EASY, lorsqu'il est utilisé en conformité, satisfait aux exigences fondamentales de la Directive de Machines 2006/42/CE, des Directives 2004/108/CE sur la compatibilité électromagnétique et 2006/95/CEE sur la basse tension.



CONTROL EASY

Manuel d'utilisation



Préconisations :

A utiliser impérativement avec un moteur 17 tours/min.

Largeur max de la porte 3.80m.

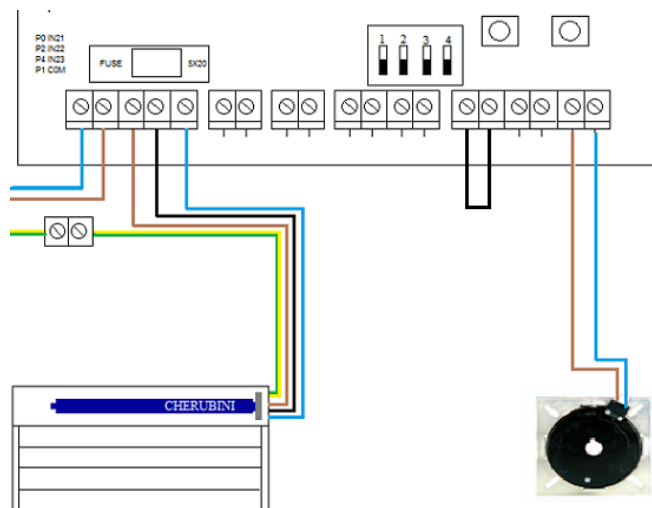
Fréquence	868,35MHz
Codification	Code changeant à haute sécurité
Mémoire	27 codes (extensible à 500 codes avec carte de mémoire)
Alimentation	230Vac ±10%
Puissance maximale du moteur	750W / 1200W (usage intensive / usage résidentiel)
Consommation repos / fonctionnement	23mA / 43mA
Fusible moteur	6A
Cartes optionnelles	V-XPAN + MEM 500 + TL-CARD-V + RSEC/R
Sorties libres de tension	2 sorties
Sortie 12Vdc	1 fixe + 1 configurable (200mA)
Temps de fonctionnement	1 seconde - 6 minutes
Température de fonctionnement	-20°C à +85°C
Étanchéité	IP32
Dimensions boîtier	220x220x75mm

CABLAGE CONTROL EASY

MOTEUR ET ANTICHUTE : En étant placé à l'intérieur de la maison

Cas 1:

Moteur à gauche enroulement extérieur.



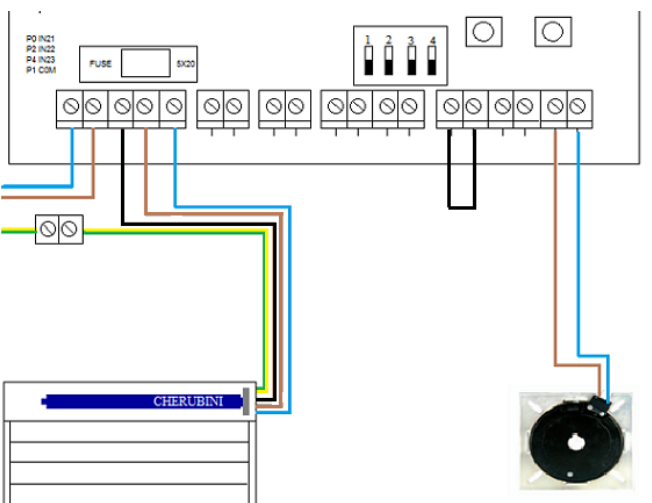
Cas 2:

Moteur à droite enroulement intérieur.



Cas 3:

Moteur à droite enroulement extérieur.



Cas 4:

Moteur à gauche enroulement intérieur.



CONSIGNES DE SECURITE IMPORTANTES POUR L'INSTALLATION



L'installation du coffret doit être réalisée hors tension



L'installation du coffret doit se faire avec l'alimentation débranchée.

L'installation et la première mise en fonctionnement de l'appareil doivent être effectuées par un professionnel qualifié. Ce dernier est responsable de la conformité de l'installation et de la mise en fonctionnement selon la réglementation en vigueur.

Il convient également de faire appel à un professionnel qualifié pour l'entretien et les réparations de l'appareil ainsi que pour tout réglage.

Avant d'installer l'armoire de commande, retirez toutes les cordes ou chaînes superflues et désactivez tout matériel non nécessaire à l'opération automatique, comme par exemple des serrures.

Avant d'installer l'armoire de commande, vérifiez que la porte se trouve en bon état mécanique, qu'elle soit correctement équilibrée et qu'elle s'ouvre et se ferme bien.

Installez le dispositif de déblocage manuel à une hauteur inférieure à 1,8m.

Installez toute commande fixe à côté de la porte, hors de toute partie mobile et à une hauteur minimale de 1,5 m.

Pour le matériel connecté en permanence, il conviendra d'intégrer au câblage un dispositif de déconnexion de l'alimentation facilement accessible. Il est préférable qu'il soit du type interrupteur d'urgence.

Si l'armoire de commande n'est pas fournie avec le bouton d'arrêt de secours, il devra être intégré lors de l'installation et être connecté au terminal de STOP.

Pour la connexion des câbles d'alimentation et de moteur il conviendra d'utiliser des terminaux de section de 2.5 mm².

La manipulation des fusibles ne doit se réaliser que lorsque l'appareil se trouve hors alimentation.

Le mode d'emploi de ce matériel devra toujours se trouver en possession de l'utilisateur.

Les normes européennes en matière de portes EN 12453 et EN 12445 stipulent les niveaux minimaux suivants en matière de protection et de sécurité des portes :

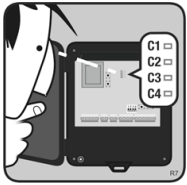
Les installations individuelles, empêcher que la porte n'entre en contact avec un objet quelconque ou bien limiter la force de contact (par ex. bande de sécurité) dans le cas de la fermeture automatique, il est nécessaire d'ajouter avec un détecteur de présence (par ex. photocellule) ;

Pour les installations collectives et publiques, empêcher que la porte n'entre en contact avec un objet quelconque, ou bien limiter la force de contact (par ex. bande de sécurité) et installer un détecteur de présence (par ex. photocellule).

PROGRAMMATION D'UN EMETTEUR

Les coffrets CHERUBINI sont livrés avec 2 émetteurs déjà programmés.

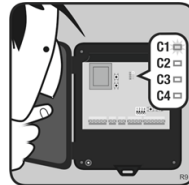
OUVRIR LE COUVERCLE



APPUYER BOUTON RPROG (1BIP)



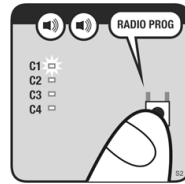
LED C1 S'ALLUME



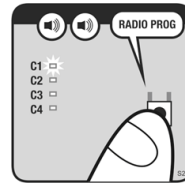
APPUYER EMETTEUR (BIP)



APPUYER BOUTON PROG (2BIPS)

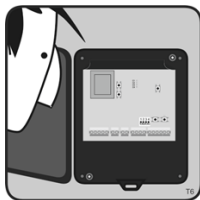


LED S'ETEINT



RESET TOTAL DES EMETTEURS RADIO

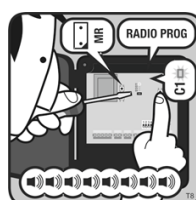
OUVRIR LE COUVERCLE



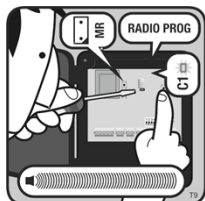
APPUYER BOUTON RPROG



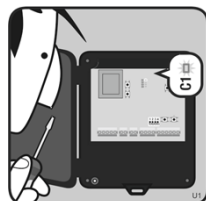
PONT MR



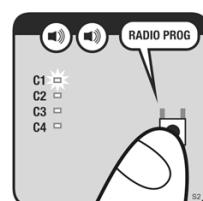
PLUSIEURS BIPS



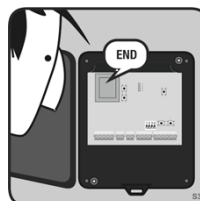
FIN RESET



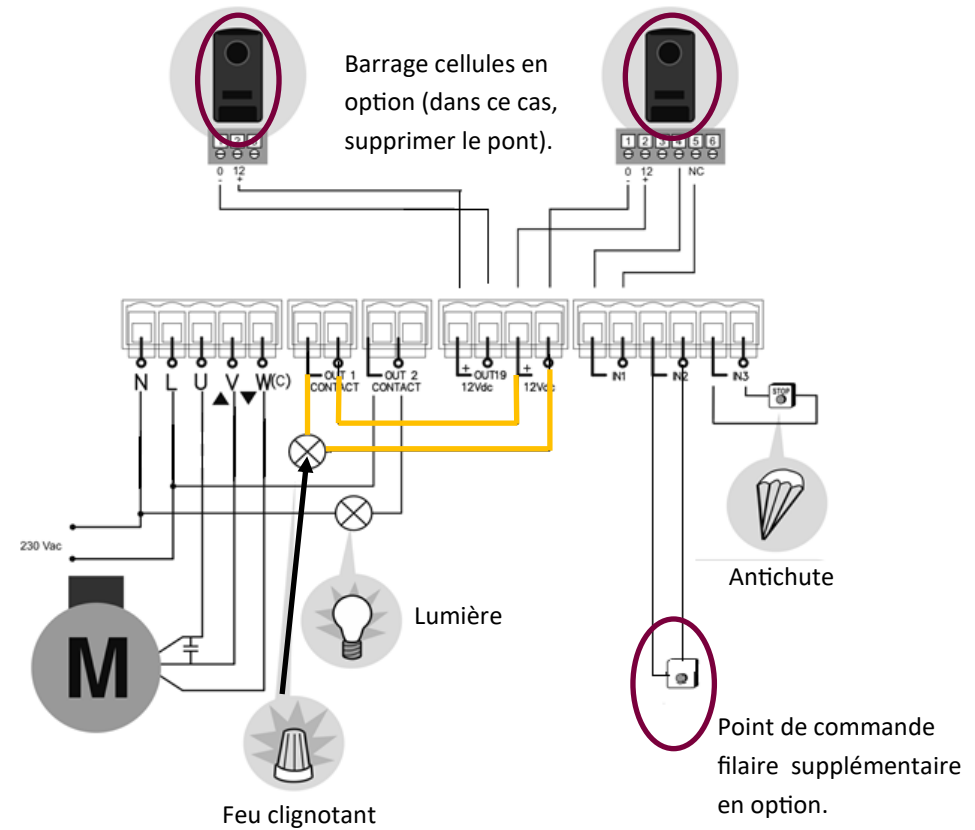
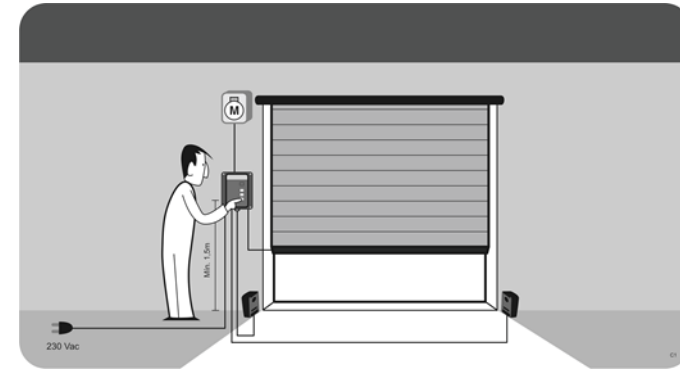
APPUYER BOUTON RPROG (2BIPS)



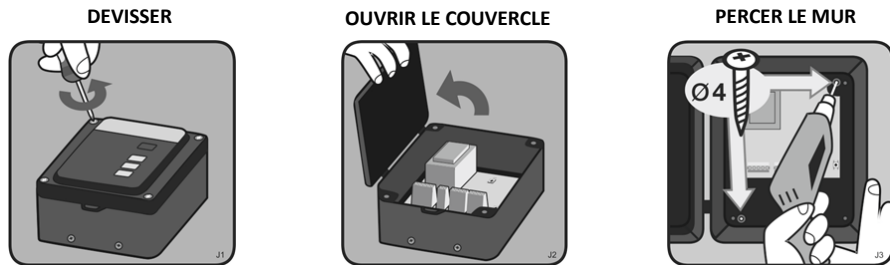
LED S'ETEINT



CABLAGES COMPLEMENTAIRES



INSTALLATION



Câbler vos dispositifs (moteur, antichute, feu clignotant...) selon le schéma de câblage p.2/3
Fixer l'émetteur de barre palpouse au milieu de la lame finale et retirer la protection des piles

PROGRAMMATION DU PARCOURS DE LA PORTE

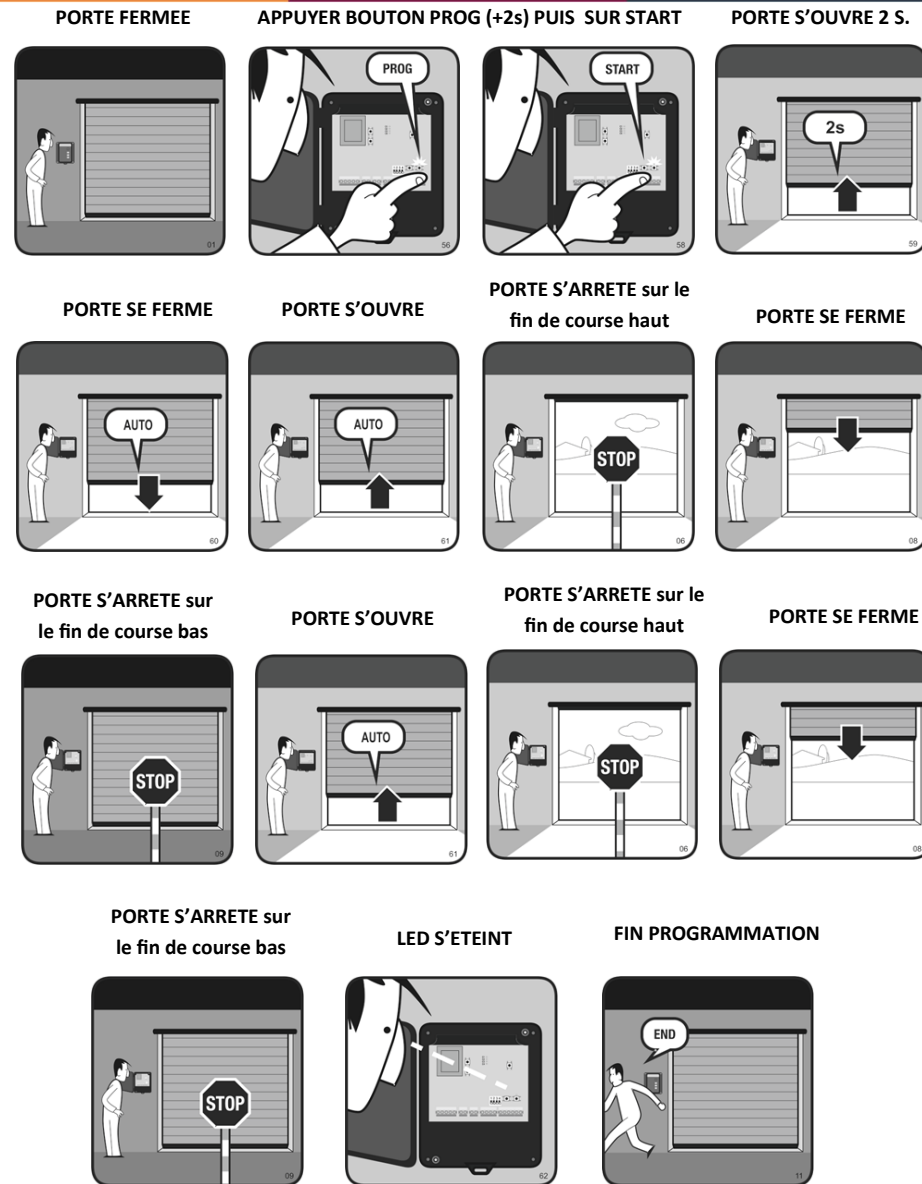
- Afin de pouvoir lancer la programmation du parcours de la porte, il faut que les 2 fins de course soit parfaitement réglés.
- Vous pouvez utiliser les touches sur la façade du boîtier d'automatisme pour régler vos fins de course uniquement si le Switch 2 est positionné sur ON.

SWITCH 2 ON : FONCTIONNEMENT EN HOMME PRESENT

- Une fois vos fins de course réglés, positionner votre porte de garage complètement en position basse.
- Il est indispensable de positionner le Switch 2 sur OFF afin de pouvoir lancer la procédure de calibrage du parcours de la porte.



Les opérations qui suivent se font automatiquement (ne pas utiliser les émetteurs)



PROCÉDER A UN ESSAI DE LA PORTE AVEC UN ÉMETTEUR.